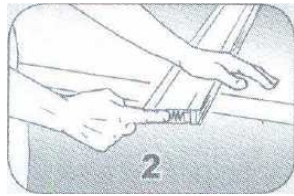


**NL)** Zaag het profiel aan de bovenzijde tot de gewenste hoogte. Let op! U berekent deze hoogte **minus 21 mm**. Er is al rekening gehouden met de tolerantie van de onderrand.

**EN)** Cut the top of the profile at the measured height **minus 21 mm**. The tolerances included the bottom end caps, already installed.

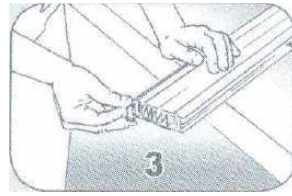
**DE)** Schneiden Sie das Paket mit Profile + Gewebe aus der oberen schnurlosen Seite: Öffnungshöhe **minus 21 mm**. In dieser Toleranz sind die untere eingebaute Abdeckkappen schon berechnet.



**NL)** Verdeel met uw vingers het plissédoek gelijkmatig over het systeem. Herhaal dit na het installeren van de deur.

**EN)** Open the profile + screen pack and divide gently the pleats of the screen. Repeat this operation after installation.

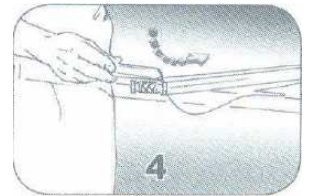
**DE)** Öffnen Sie mit den Fingern die Falten des Gewebes, die sich während des Schnittes geklebt haben. Wiederholen Sie diese Operation nach dem Installation.



**NL)** Plaats de twee eindstukken aan de binnenzijde van de twee aluminium profielen aan de snijkant. (Één van de 2 eindstukken is reeds verwerkt in het systeem.)

**EN)** Insert the end caps inside the two aluminium profiles, on the cutting side. (One of the 2 end caps is already threaded in the cord.)

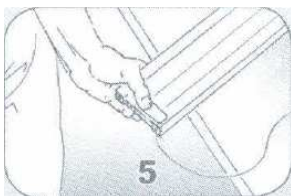
**DE)** Stecken Sie die obere Abdeckkappen in den zwei Aluminiumprofilen ein, aus der Seite, die Sie gerade geschnitten haben. (Eine der 2 Endkappen ist schon in der Schnur eingesteckt.)



**NL)** Plaats de handvatten aan beide kanten (zowel aan de binnen- als aan de buitenzijde.)

**EN)** Insert the handles in both internal and external sides.

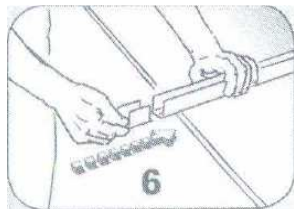
**DE)** Stecken Sie die Handgriffe an beider Seiten – innen und außen – ein.



**NL)** Plak de 4 plastic antiwrijvingslabels aan zowel de binnen- als buitenzijde van het profiel.

**EN)** Stick the 4 plastic labels anti-friction on the internal and external ends of the profile.

**DE)** Kleben Sie auf den beiden Enden, innen und Außen, die 4 Kunststoffetiketten für den Schutz gegen die Reibung.



**NL)** Zaag de bovenzijde van het profiel tot de gemeten L (opening breedte) **minus 40 mm**. Plaats de grote hoek in één van de gesneden zijdes van het profiel.

**EN)** Cut the top guide profile at the measured L (opening width) minus **minus 40 mm**. Insert the big angle in one of the cutting sides of the profile.

**DE)** Schneiden Sie die obere Führungsschiene: Öffnungsbreite **minus 40 mm**. Stecken Sie das große Eckstück in einer der Seiten, die Sie vorher geschnitten haben ein.

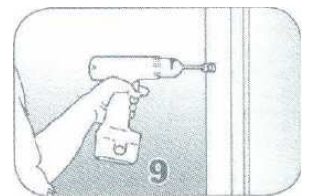


**NL)** Zaag de onderzijde van het profiel tot de gemeten L (opening breedte) **minus 12 mm**.

Zaag de U-zijde van het profiel tot de gemeten H (openingshoogte) **minus 17 mm**.

**EN)** Cut the bottom guide profile at the measured L (opening width) **minus 12 mm**. Cut the U-side profile at the measured H (opening height) **minus 17 mm**.

**DE)** Schneiden Sie die untere Führungsschiene: Größe L (Öffnungsbreite) **minus 12 mm**. Schneiden Sie die U-Seitenführungsschiene: Größe H (Öffnungshöhe) **minus 17 mm**.

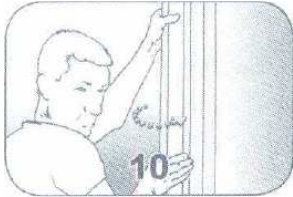


**NL)** Monteer de clips aan de muur.

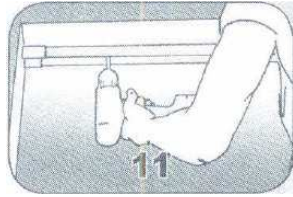
**EN)** Fix the clips on the wall.

**DE)** Befestigen Sie die Klammern an der Wand.

**ZIE OMMEZIJDE...  
PLEASE TURN OVER...  
DREHEN SIE BITTE UM...**



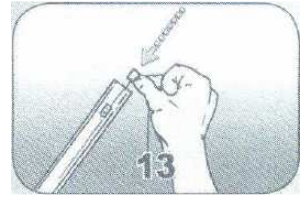
**NL)** Plaats het gehele profiel tegen de zojuist gemonteerde clips, zonder het profiel te openen.  
**EN)** Insert the profile + screen into the clips, without opening.  
**DE)** Ohne das Paket Profile + Gewebe zu öffnen, stecken Sie es in der Klammern ein.



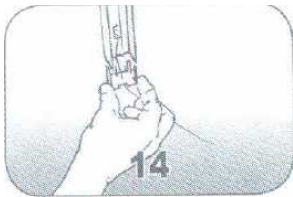
**NL)** Monteer de bovenrails met de plastic hoek in tegengestelde zijde van het profiel.  
**EN)** Fix the top guide with the plastic angle on the opposite side of the mesh pack.  
**DE)** Befestigen Sie die obere Führungsschiene. Das Endstück muss aus der anderen Seite des Pakets mit Gewebe liegen.



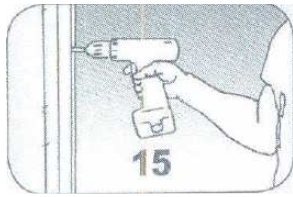
**NL)** Bevestig het eindstuk in het "U" profiel en plaats het op dezelfde hoogte als de handvatten (halverwege het profiel).  
**EN)** Insert the closure lock in the "U" side profile and position it at the same height of the handles (halfway profile).  
**DE)** Stecken Sie den Verschlussgehaken in die "U" Seiteführungsschiene ein und bringen Sie es zu derselben Höhe der Handgriffen (ungefähr in der Mitte des Profils).



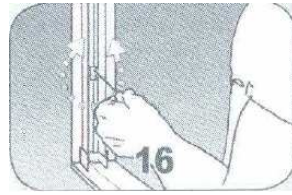
**NL)** Plaats de spanningsregelaar in- en eindstuk op de bovenzijde van het "U" zijprofiel.  
**EN)** Insert the tension regulator and the end cap in the top U-side profile.  
**DE)** Stecken Sie den Spannungsteil und das kleine Eckstück in die untere Seite der U-Seitenführungsschiene ein.



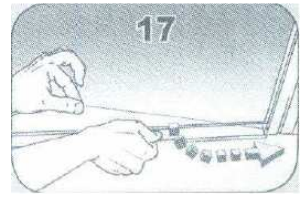
**NL)** Plaats de spanningsregelaar en het kleine hoekstuk aan de onderzijde van het "U" zijprofiel.  
**EN)** Insert the tension regulator and the small angle in the bottom "U" side profile.  
**DE)** Stecken Sie den Spannungsteil und das kleine Eckstück in die untere Seite der U-Seitenführungsschiene ein.



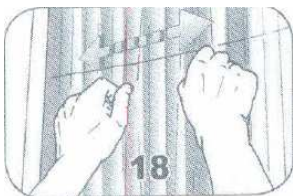
**NL)** Schroef het "U" profiel tegen de muur. Let erop dat u de draad niet beschadigd.  
**EN)** Fix the "U" profile to the wall, make sure that you don't damage the wire.  
**DE)** Befestigen Sie die U-Seitenführungsschiene an der Wand, ohne die Schnur mit den Schrauben zu Schaden.



**NL)** Span de draden met de pennen van de 2 spanningsregelaars. Voor een goede werking, span de draden niet te strak!  
**EN)** Tension the wires by using the dowels of the 2 tension regulators. For a correct operation, do not tension excessively the wires!  
**DE)** Benützen Sie die Stifte des Spannungsteils, um die Schnur leicht zu spannen. Für eine korrekte Wirkung sollen die Schnüre nicht zu gespannt sein!



**NL)** Nadat u de vloer gereinigd heeft, bevestigt u de bodemgeleider met dubbelzijdig plakband.  
**EN)** After cleaning the Floor, fix the bottom guide with bi-adhesive tape.  
**DE)** Nachdem Sie den Boden gereinigt haben, kleben Sie die untere Führungsschiene durch einen beidseitigen Klebestreifen.



**NL)** Open het pakket en verdeel voorzichtig het plissédoek.  
**EN)** Open the profile + screen pack and divide gently the pleats.  
**DE)** Öffnen Sie das Paket Profile + Gewebe und trennen Sie sorgfältig alle Falten des Gewebes.



**NL)** Controleer of de geleiders parallel lopen en dat de draden niet te strak zijn gespannen. Indien nodig, span u de draden aan beide zijden iets minder aan. *Als het plissédoek niet geleidelijk schuift, kunnen de draden te strak aangespannen zijn. Maak deze dan iets losser.*

**19)** Check that the sliding profiles are parallel and that the wires are not too tensioned. If necessary, loose the tension on both sides to parallelism of the profiles. *If the insect screen does not slide smoothly, the wires could be too tensioned.*

**19)** Falls die Gewebe-Profile nicht parallel sind, erhöhen Sie die Spannung der Schnur bei der Seite, wo das Paket zu wenig Raum hat. Um die Schnüre nicht zu viel zu spannen, lockern Sie die Spannung aus der anderen Seite.